



PREFEITURA MUNICIPAL DE PONTA GROSSA

Secretaria Municipal de Educação

Avenida Visconde de Taunay, 950 – Ronda – Ponta Grossa – Paraná – CEP: 84.051-900 – Telefone: (42) 3220-1230

LEGISLAÇÃO EDUCACIONAL

01. Segundo Libâneo (2003, p.51) “Como instituição social educativa, a escola vem sendo questionada acerca de seu papel ante as transformações econômicas, políticas, sociais e culturais do mundo contemporâneo. Elas decorrem, sobretudo, dos avanços tecnológicos, da reestruturação do sistema de produção e desenvolvimento, da compreensão do papel do Estado, das modificações nele operadas e das mudanças no sistema financeiro, na organização do trabalho e nos hábitos de consumo. Esse conjunto de transformações está sendo chamado, em geral, de globalização”.

Leia com atenção e assinale a sequência das alternativas corretas abaixo:

I – Globalização designa uma gama de fatores econômicos, sociais, políticos, econômicos e culturais que expressam o espírito da época e a etapa de desenvolvimento do capitalismo em que o mundo se encontra atualmente.

II – O termo globalização sugere total intervenção do Estado nas Políticas econômicas.

III – Globalização sugere a ideia de movimentação intensa, ou seja, de que as pessoas estão em meio a um acelerado processo de integração e reestruturação capitalista.

(A) As alternativas I, e II estão corretas

(B) As alternativas I e III estão corretas

(C) As alternativas I, II e III estão corretas

(D) Somente a alternativa I está correta

02. A Lei de Diretrizes e Bases de 1996 reproduz o princípio da gestão democrática definido na Constituição, definindo-a em seu artigo 14 através de:

(A) Universalização da Educação Básica

(B) Qualificação profissional e acesso das crianças de 6 anos no Ensino fundamental.

(C) Participação dos profissionais da educação na elaboração do projeto pedagógico da escola; participação da comunidade escolar local em conselhos escolares ou equivalentes.

(D) Indicação política dos diretores escolares e instituição dos conselhos escolares.

03. A retomada das discussões da escola de dia inteiro, de uma escola cujo projeto tenha a educação integral em seu horizonte, já foi adiado pelo menos duas vezes, primeiro com Anísio Teixeira e depois com Darcy Ribeiro, e no final da primeira década do século XXI imerge novamente num cenário configurado por desigualdades, complexidades e diversidades. E um dos anúncios em pauta na agenda pública, encontra-se no Plano Nacional de Educação (PNE) que está tramitando no Congresso Nacional, estabelecendo que:

(A) 50% das escolas públicas de Educação Básica devem desenvolver suas atividades em jornada ampliada até 2020.



PREFEITURA MUNICIPAL DE PONTA GROSSA

Secretaria Municipal de Educação

Avenida Visconde de Taunay, 950 – Ronda – Ponta Grossa – Paraná – CEP: 84.051-900 – Telefone: (42) 3220-1230

(B) Todas as escolas tenham jornada ampliada até 2020.

(C) As escolas de educação de tempo integral atendam no mínimo 9 horas diárias

(D) Todas as alternativas estão corretas.

04. Atualmente, educar pela prática democrática pressupõe um cuidado especial nos discursos e nas práticas cotidianas da escola, permitindo que crianças e jovens se formem como cidadãos para uma sociedade educadora e democrática. Acerca disso, o Projeto Político Pedagógico (PPP) das escolas deve ser construído:

(A) Pautado nas imposições dos Parâmetros Curriculares Nacionais (PCN's).

(B) Com necessidade de ser mais político que pedagógico, pois se constrói sob a influência direta e legítima de grupos eventualmente no poder.

(C) Como um processo que visa tornar o conhecimento transmissível e assimilável pelo aluno com dificuldade de aprendizagem.

(D) Um processo de ação-reflexão-ação que exige uma vontade política do coletivo escolar.

05. A elaboração do projeto político-pedagógico é um processo de consolidação da democracia e da autonomia da escola, com vistas à construção de sua identidade. É uma ação intencional, com um compromisso definido coletivamente, que reflete a realidade, busca a superação do presente e aponta as possibilidades para o futuro. O projeto político-pedagógico é um documento que não se

reduz à dimensão didático-pedagógica.

Nesse texto, o projeto político-pedagógico se constitui como:

(A) instrumento legitimador das ações normativas da equipe gestora.

(B) desenvolvimento de ações espontâneas da comunidade escolar.

(C) definição de princípios e diretrizes que projetam o vir a ser da escola.

(D) incorporação de múltiplas teorias pedagógicas, produzidas na contemporaneidade.

06. A Lei de Diretrizes e Bases da Educação Nacional. Lei nº 9.394, de 20 de dezembro de 1996 estabelece as diretrizes e bases da educação nacional e estrutura a Educação Brasileira da seguinte maneira:

I - Está organizada em dois níveis de ensino: Educação Básica e Superior

II – A Educação Básica está organizada em: Educação Infantil e Ensino fundamental

III- A Educação Básica está organizada em: Educação Infantil, Ensino fundamental e Ensino Médio.

IV - O Ensino fundamental é a etapa obrigatória da Educação Básica.

V – A Educação de Jovens e Adultos e a Educação Especial não são Modalidades de ensino.



PREFEITURA MUNICIPAL DE PONTA GROSSA

Secretaria Municipal de Educação

Avenida Visconde de Taunay, 950 – Ronda – Ponta Grossa – Paraná – CEP: 84.051-900 – Telefone: (42) 3220-1230

Estão corretas as alternativas:

- (A) I, II, IV e V
- (B) I, III e IV
- (C) I, II e III
- (D) Somente a alternativa I

07. Constituem-se como modalidades de educação na legislação atual:

- (A) Educação básica, educação técnica, educação profissional e tecnológica.
- (B) Educação superior, educação básica e educação de jovens e adultos.
- (C) Educação de jovens e adultos, educação básica e educação tecnológica.
- (D) Educação de jovens e adultos, educação profissional e educação especial.

08. A partir dos anos 1990 foram realizadas várias reformas curriculares no âmbito das instituições educativas, dentre elas, as propostas de reorganização dos anos de escolaridade em ciclos, que trouxeram mudanças significativas para a estruturação curricular e a avaliação, com a implantação da progressão continuada. Tais experiências fizeram constatar que a implementação de novas propostas nas escolas necessita que as(os).

- (A) particularidades da implementação em cada escola sejam programadas pelos níveis centrais.
- (B) equipes diretivas aceitem a proposta e a desenvolvam com o apoio do coordenador pedagógico.

(C) ações pedagógicas e administrativas sejam modificadas de forma coletiva e participativa.

(D) projetos oficiais prescrevam com clareza as ações a serem executadas.

09. No dia 13 de julho de 1990 foi promulgada a lei 8069 que institui o Estatuto da Criança e do Adolescente (ECA). Nesses quase 23 anos de existência, o ECA já obteve significativas conquistas. O ECA é de fácil entendimento e está descrito de forma clara, para que toda sociedade possa compreender e colaborar na formação pessoal e profissional das crianças e adolescentes. No que se refere às Disposições preliminares e Direitos fundamentais é correto afirmar:

(A) É dever da família, da comunidade, da sociedade em geral e do Poder Público assegurar, com absoluta prioridade, a efetivação dos direitos referentes à vida, à saúde, à alimentação, à educação, ao esporte, ao lazer, à profissionalização, à cultura, à dignidade, ao respeito, à liberdade e à convivência familiar e comunitária.

(B) Nenhuma criança ou adolescente será objeto de qualquer forma de negligência, discriminação, exploração, violência, crueldade e opressão, punido na forma da lei qualquer atentado, por ação ou omissão, aos seus direitos fundamentais.

(C) A criança e o adolescente têm direito a proteção à vida e à saúde, mediante a efetivação de políticas sociais públicas que permitam o nascimento e o desenvolvimento sadio e harmonioso, em condições dignas de existência.

(D) Todas as alternativas estão corretas.



PREFEITURA MUNICIPAL DE PONTA GROSSA

Secretaria Municipal de Educação

Avenida Visconde de Taunay, 950 – Ronda – Ponta Grossa – Paraná – CEP: 84.051-900 – Telefone: (42) 3220-1230

10. A partir da Resolução CNE/CEB nº 2, de 11 de fevereiro de 2001, sobre as Diretrizes Nacionais para a Educação Especial na Educação Básica, considere as afirmativas a seguir:

I. Estabelece que, extraordinariamente, as classes especiais podem ser organizadas para atendimento transitório dos estudantes com necessidades educacionais acentuadas.

II. Estabelece que os estudantes com necessidades educacionais especiais acentuadas, que necessitam de atendimento individualizado e apoios contínuos, podem ser, em caráter extraordinário, atendidos em escolas especiais.

III. Estabelece que os sistemas de ensino devem assegurar a acessibilidade aos estudantes com necessidades educacionais especiais nos seguintes aspectos: eliminação de barreiras arquitetônicas e de comunicação.

IV. Estabelece que os estudantes com necessidades educacionais especiais devem ser matriculados no ensino regular e exclui a possibilidade de atendimentos segregados, tais como classes especiais e escolas especiais.

Estão corretas as afirmativas:

- (A) I, II e III.
- (B) I, II e IV.
- (C) I, III e IV.
- (D) Todas estão corretas.

11. A escola das diferenças é a escola na perspectiva inclusiva, e sua pedagogia tem como mote questionar, colocar em dúvida, contrapor-se, discutir e reconstruir as práticas que, até então, têm mantido a exclusão. A escola comum se torna inclusiva quando:

I- reconhece as diferenças dos alunos diante do processo educativo e busca a participação e o progresso de todos, adotando novas práticas pedagógicas.

II- matricula alunos com deficiências que são atendidos em classe especial.

III- Redefine e aplica alternativas e práticas pedagógicas e educacionais compatíveis com a inclusão e oferece AEE.

Estão corretas:

- (A) I e III
- (B) I e II
- (C) II e III
- (D) Todas as alternativas.

FUNDAMENTOS DA EDUCAÇÃO

12. A investigação histórica visa à compreensão do presente através da consciência do passado, uma vez que:

(A) Possibilita compreender as relações de poder e os mecanismos de exclusão que se produz e se reproduz em determinados contextos sociais.

(B) Amplia a memória e a experiência, o leque de escolhas e de possibilidades pedagógicas, o que permite uma visão alienada e uma atitude crítica dos educadores.



PREFEITURA MUNICIPAL DE PONTA GROSSA

Secretaria Municipal de Educação

Avenida Visconde de Taunay, 950 – Ronda – Ponta Grossa – Paraná – CEP: 84.051-900 – Telefone: (42) 3220-1230

(C) Define os fins educativos, através dos quais contribui para o aumento da exclusão social.

(D) Na orientação do professor nas suas atividades docentes, não lhe proporciona condições de melhor escolher seus métodos e suas ideias.

13. Paulo Freire entendia os sujeitos como seres humanos em construção que se daria por meio da constante busca do conhecimento. Sua pedagogia problematizadora da educação considera que o conhecimento deve ser um processo:

- (A) Passivo e determinante.
- (B) Ativo e acabado.
- (C) Dinâmico e em contínua transformação.
- (D) Participativo e dominante.

14. A educação – ou seja, a prática educativa – é um fenômeno social e universal, sendo uma atividade humana necessária à existência e funcionamento de todas as sociedades. Sobre prática educativa é correto afirmar:

- I. Não há sociedade sem prática educativa nem prática educativa sem sociedade
- II. O processo educativo escolar independe do contexto ele acontece para transformar a realidade.
- III. Processo de prover indivíduos de conhecimentos e experiências culturais que os tornam aptos a atuar e transformar o meio social
- IV. É determinado pelas exigências sociais, econômicas e políticas.

Está correta:

- (A) III e IV
- (B) I, III e IV
- (C) I
- (D) I, II e III

15. A teoria Vygotskyana parte do pressuposto que:

- I. O aluno é um ser sócio histórico e participa ativamente da construção do conhecimento
- II. Os processos mentais superiores são exclusivos dos animais
- III. É através da mediação que ocorre o processo de internalização
- IV. O uso de instrumentos e signos permite o desenvolvimento das funções mentais superiores
- V. Os instrumentos são orientados externamente e os signos internamente

Estão corretas as alternativas:

- (A) I, III, IV e V
- (B) I, II e III
- (C) II, III, IV
- (D) Todas

16. O pensamento pedagógico de Paulo Freire parte de alguns princípios que marcam, de forma clara e objetiva, o seu modo de entender o ato educativo. Considerando as características do pensamento desse autor, analise as afirmações que se seguem.

- I. Ensinar é um ato que envolve a reflexão sobre a própria prática.
- II. Modificar a cultura originária é parte do processo educativo.



PREFEITURA MUNICIPAL DE PONTA GROSSA

Secretaria Municipal de Educação

Avenida Visconde de Taunay, 950 – Ronda – Ponta Grossa – Paraná – CEP: 84.051-900 – Telefone: (42) 3220-1230

- III. Superar a consciência ingênua é tarefa da ação educativa.
- IV. Educar é um ato que acontece em todos os espaços da vida.
- V. Educar é transmitir o conhecimento erudito e universalmente reconhecido.

Estão de acordo com o pensamento de Paulo Freire APENAS as afirmações

- (A) I, II, III e IV
- (B) I e II
- (C) II e V
- (D) I, IV e V

17. A elaboração do projeto político-pedagógico é um processo de consolidação da democracia e da autonomia da escola, com vistas à construção de sua identidade. É uma ação intencional, com um compromisso definido coletivamente, que reflete a realidade, busca a superação do presente e aponta as possibilidades para o futuro. O projeto político-pedagógico é um documento que não se reduz à dimensão didático-pedagógica. Nesse texto, o projeto político-pedagógico se constitui como:

- I. instrumento legitimador das ações normativas da escola.
- II. desenvolvimento de ações espontâneas da comunidade escolar.
- III. definição de princípios e diretrizes que projetam o vir a ser da escola.
- IV. incorporação de múltiplas teorias pedagógicas, produzidas na contemporaneidade.

- (A) I, II, III e IV
- (B) I e III
- (C) II e IV
- (D) I, III e IV

MATEMÁTICA

18. Em um restaurante, o macarrão pode ser consumido em molho branco ou molho vermelho. No jantar de certo dia, 22 pessoas comeram macarrão apenas com molho branco, 15 pessoas experimentaram os dois tipos de molho e o restante optou apenas pelo molho vermelho. Sabendo que nesse dia 43 pessoas jantaram no restaurante, quantas delas consumiram apenas macarrão com molho vermelho?

- (A) 10 pessoas
- (B) 8 pessoas
- (C) 6 pessoas
- (D) 4 pessoas

19. Uma concessionária vende certo modelo de motocicleta com parcelas mensais decrescentes: a primeira parcela é no valor de R\$500,00, a segunda, no valor de R\$ 485,00, a terceira, no valor de R\$470,00 e assim sucessivamente até a última parcela, que é de R\$ 155,00. Nessa progressão retrocedente o comprador vai pagar a motocicleta em:

- (A) 24 parcelas
- (B) 20 parcelas
- (C) 22 parcelas
- (D) 25 parcelas



PREFEITURA MUNICIPAL DE PONTA GROSSA

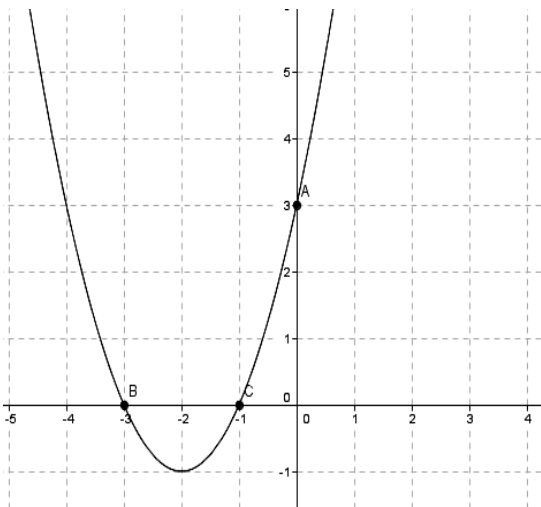
Secretaria Municipal de Educação

Avenida Visconde de Taunay, 950 – Ronda – Ponta Grossa – Paraná – CEP: 84.051-900 – Telefone: (42) 3220-1230

20. Um capital de R\$ 700,00 permaneceu aplicado durante 11 meses sob o regime de juros simples. Ao final desse período, o investidor tinha em mãos um total de R\$ 892,50. Qual foi a taxa de juros mensais desse investimento?

- (A) 0,25 % ano mês
- (B) 2,5 % ao mês
- (C) 5,2% ano mês
- (D) 2,05% ao mês

21. Na figura abaixo está representada a função $f(x) = x^2 + 4x + 3$



As raízes desta função são:

- (A) 3 e -3
- (B) 0 e 3
- (C) -3 e -1
- (D) -1 e 3

LINGUA PORTUGUESA

Leia atentamente o texto e responda as questões de 22 a 25

Perguntas de um trabalhador que lê

Quem construiu a Tebas de sete portas?

Nos livros estão nomes de reis.

Arrastaram eles os blocos de pedra?

E a Babilônia várias vezes destruída –

Quem a reconstruiu tantas vezes? Em que casas

Da Lima dourada moravam os construtores?

Para onde foram os pedreiros, na noite em que a

Muralha da China ficou pronta?

A grande Roma está cheia de arcos do triunfo.

Quem os ergueu? Sobre quem

Triunfaram os Césares? A decantada Bizâncio

Tinha somente palácios para os seus habitantes?

Mesmo na lendária Atlântida

Na noite em que o mar a tragou.

O jovem Alexandre conquistou a Índia.

Sozinho?

César bateu os gauleses.

Não levava sequer um cozinheiro?

Filipe da Espanha chorou, quando sua Armada

Naufragou. Ninguém mais chorou?

Frederico II venceu a Guerra dos Sete Anos.

Quem venceu além dele?

Cada página uma vitória.

Quem cozinhou o banquete?

A cada dez anos um grande homem.

Quem pagava a conta?

Tantas histórias.

Tantas questões.



PREFEITURA MUNICIPAL DE PONTA GROSSA

Secretaria Municipal de Educação

Avenida Visconde de Taunay, 950 – Ronda – Ponta Grossa – Paraná – CEP: 84.051-900 – Telefone: (42) 3220-1230

22. Marque a alternativa que expressa a ideia defendida no texto:

- (A) A História é produto do talento dos grandes líderes e poderosos.
- (B) A História não é produto de sujeitos individuais, mas de homens comuns que contribuem para a construção do mundo em que vivemos.
- (C) Nossa História resulta das ações de reis e governantes que, com coragem e bravura, a transformaram.
- (D) Somente os grandes nomes, que constam nos livros, colaboraram com a construção da nossa História.

23. O poema é constituído por várias perguntas e termina com uma afirmação “Tantas questões”. O que está implícito no texto?

- (A) Embora as respostas não apareçam explícitas no poema, o leitor pode inferi-las.
- (B) O eu-poético utiliza-se desse recurso para fazer o leitor pensar.
- (C) Que as questões levantadas no texto auxiliam a compreensão do mesmo.
- (D) Todas as alternativas estão corretas.

24. O título do poema “Perguntas de um trabalhador que lê” refere-se à leitura. Em que sentido foi utilizado o verbo ler nesse contexto?

- (A) Ler para realizar a decodificação do texto escrito.
- (B) Ler para compreender o texto.

(C) Ler enquanto pronúnciação em voz alta do que está escrito no texto.

(D) Ler para entender a realidade em que se vive e contestar as explicações encontradas nos livros.

25. No trecho “Na noite em que o mar a tragou”, o termo em destaque refere-se:

- (A) à decantada Bizâncio
- (B) à grande Roma
- (C) à lendária Atlântida
- (D) à noite